



# Sprawozdanie z wycieczki

27 września br. pojechaliśmy całą klasą na wycieczkę do krakowskiego ZOO.

Przez półtorej godziny oglądaliśmy zwierzęta oraz szukaliśmy odpowiedzi do zadań, które mieliśmy wykonać. Informacje do zadań od 1 do 3 były dostępne na miejscu. Do pozostałych potrzebowaliśmy wykorzystać inne źródła.

W czasie wycieczki mieliśmy doskonałą okazję, aby powtórzyć wiedzę zdobytą w ubiegłym roku szkolnym oraz zobaczyć na żywo wiele gatunków zwierząt



# 20 gatunków ssaków prezentowanych w z zoo

1. JAGUAR (*Panthera onca*)
2. LEW AZJATYCKI (*Panthera leo persica*)
3. PANTERA ŚNIEŻNA (*Uncia uncia*)
4. TYGRYS AMURSKI (*Panthera tigris altaica*)
5. LEMUR KATTA (*Lemur catta*)
6. UCHATKA PATAGOŃSKA (*Otaria flavescens*)
7. SURYKATKA (*Suricata suricatta*)
8. GÓRALEK SKALNY (*Procavia capensis*)
9. KINKAŻU (*Potos flavus*)
10. LOTOPAŁANKA MAŁA (*Pretaurus breviceps*)
11. KOŃ PRZEWALSKIEGO (*Equus caballus przewalski*)
12. MANGABA CZARNA (*Lophocebus aterrimus*)
13. MANDRYL (*Mandrillus sphinx*)
14. LUTUNG JAWAJSKI (*Trachypithecus auratus auratus*)
15. GIBON BIAŁOREKI (*Hylobates lar*)
16. MANGUSTOLISER AFRYKANSKI (*Cynictis penicillata*)
17. ARUI (*Ammotragus lervia*)
18. WIELKOMYSZ FILIPIŃSKA (*Phloeomys pallidus*)
19. KITANKA LISIA (*Trichosurus vulpecula*)
20. RUDAWKA NILOWA (*Rousettus aegyptiacus*)



Ssaki latające	Ssaki biegające	Ssaki pływające
LOTOPAŁANKA MAŁA	JAGUAR	UCHATKA PATAGOŃSKA
RUDAWKA NILOWA	LEW AZJATYCKI	
	PANTERA ŚNIEŻNA	
	TYGRYS AMURSKI	
	LEMUR KATTA	
	SURYKATKA	
	GÓRALEK SKALNY	
	KINKAŻU	
	KOŃ PRZEWALSKIEGO	
	MANGABA CZARNA	
	MANDRYL	
	LUTUNG JAWAJSKI	
	GIBON BIAŁOREKI	
	MANGUSTOLISER AFRYKAŃSKI	
	ARUI	
	WIELKOMYSZ FILIPIŃSKA	
	KITANKA LISIA	



# Ssaki występujące w pobliżu naszego miejsca zamieszkania

1. RYŚ (*Lynx lynx*)
2. SZOP PRACZ (*Procyon lotor*)
3. NIETOPERZ (*Chiroptera*)
4. OWCA WRZOSÓWKA (*Ovis aries aries*)
5. OSIOŁ DOMOWY (*Equus asinus asinus*)
6. KAWIA DOMOWA (ŚWINKA MORSKA) (*Cavia porcellus*)
7. JELEŃ EUROPEJSKI (*Cervus elaphus*)



# Ryś

- **Pożywienie:** głównie ssaki kopytne, rzadziej zające, kuraki i gryzonie
- **Sposób zdobywania pożywienia:** polowanie - najczęściej od zmroku do wschodu słońca, polegające na skradaniu się i wykorzystywaniu naturalnych zasłon np. zwalone drzewa, krzewy, czy kępy wysokich traw, by podejść ofiarę jak najbliżej, ponieważ nie są zbyt dobrymi biegaczami. Podczas takich podchodów skradają się całkowicie bezszelestnie





# Szop pracz

- **Pożywienie:** owoce, nasiona, drobne kręgowce, jaja i bezkręgowce. Wiosną i wczesnym latem żywią się głównie owadami, robakami i innymi zwierzętami występującymi obficie w tej porze roku
- **Sposób zdobywania pożywienia:** pożywienie zdobywa na ziemi w wodzie i na drzewach . Zdobyte pożywienie zanosí do wody i tam je płucze (od tego zwyczaju pochodzi jego nazwa). Bardzo długie palce ma wyposażone w gęstą sieć nerwów czuciowych, dzięki czemu potrafi dotykiem ocenić wartość zdobyczy



# Jeleń europejski

- **Pożywienie:** pędy, liście, kora i owoce drzew i krzewów, trawy, zboża, zioła, ziemniaki, buraki, a zimą: zeschnięte trawy, mchy, porosty, pączki i młode pędy drzew iglastych
- **Sposób zdobywania pożywienia:** czasami skuszone burakami, ziemniakami i kapustą wychodzą na pola uprawne







Szkic z ZOO



# Surykatka - przystosowanie do życia na lądzie

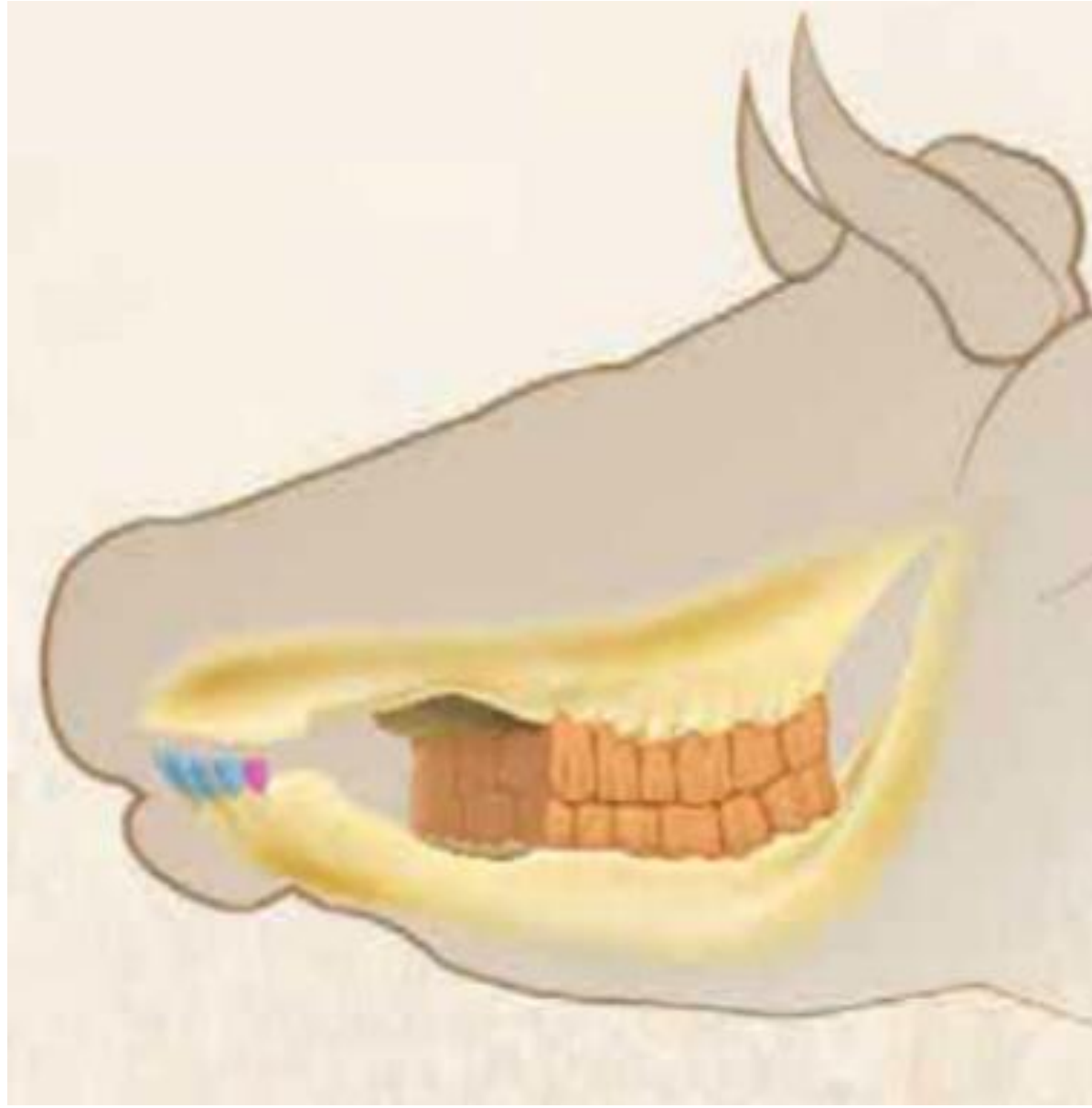
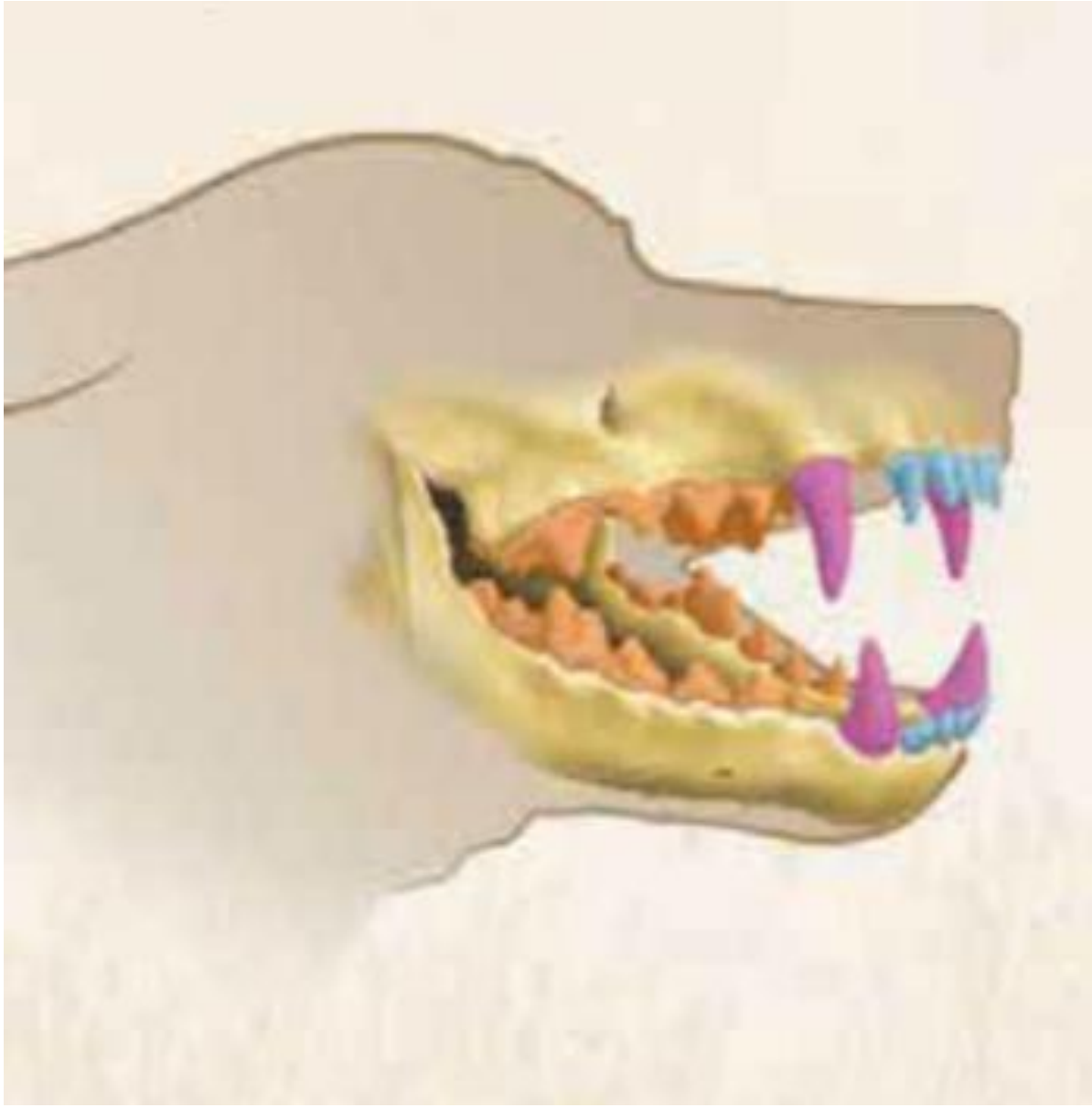
- Ciało smukłe, pokryte bardzo miękkim, obfitym i długim futrem, które chroni przed utratą ciepła i drobnymi uszkodzeniami
- Lekkość ruchów
- Czaszka jest lekka zakończona krótkim szpiczastym pyszczkiem
- Cienkie, stosunkowo długie kończyny
- Ubarwienie dostosowane do otoczenia (odcień jasny szarawy lub srebrzysty)
- Doskonały wzrok (z dużej odległości rozpoznaje swych największych wrogów – ptaki drapieżne)
- Czują węch (niezbędny podczas poszukiwania pożywienia, zwykle ukrytego w ziemi, pomaga również w identyfikacji poszczególnych osobników w grupie rodzinnej oraz rozpoznawaniu granic własnego rewiru)
- Znakowanie swojego terytorium





# Różnice w uzębieniu i budowie układu pokarmowego ssaków

	Ssaki drapieżne	Ssaki roślinożerne
Uzębienie	<ul style="list-style-type: none"><li>• Zredukowane siekacze</li><li>• Duże, długie i silne kły do przytrzymywania zdobyczy</li><li>• Ostatni górny przedtrzonowiec i pierwszy dolny trzonowiec (łamacze) tworzą ostrą i tnącą strukturę i działają jak nożyce. Umożliwiają cięcie mięśni i kruszenie kości upolowanych zwierząt</li><li>• Pozostałe trzonowce rozcierają pokarm</li></ul>	<ul style="list-style-type: none"><li>• Ostre siekacze do odcinania</li><li>• U większości brak kłów</li><li>• Dobrze rozwinięte przedtrzonowce i trzonowce, mają duże powierzchnie trące (rozcierają liście i łodygi roślin)</li></ul>
Żołądek	<ul style="list-style-type: none"><li>• Prosty, jednokomorowy</li></ul>	<ul style="list-style-type: none"><li>• Duży, wielokomorowy</li><li>• Żyją w nim symbiotyczne bakterie, które rozkładają celulozę</li></ul>
Jelito cienkie	<ul style="list-style-type: none"><li>• Krótkie</li></ul>	<ul style="list-style-type: none"><li>• Wielokrotnie dłuższe od ciała</li></ul>





# Stekowce

Przedstawiciele:

- KOLCZATKA AUSTRALIJSKA (*Tachyglossus aculeatus*)
- DZIOBAK (*Ornithorhynchus anatinus*)

Stekowce są prassakami. Mają wiele cech charakterystycznych dla gadów, ale o przynależności do ssaków świadczą następujące cechy:

- Stała temperatura ciała ( $31^{\circ}\text{C} - 32^{\circ}\text{C}$ )
- Pokrycie ciała sierścią
- Obecność gruczołów mlecznych
- 3 kostki słuchowe
- Żuchwa zbudowana z jednej kości
- Pęcherzykowate płuca





# Charakterystyczne cechy ssaków

- Ciało pokryte włosami
- Występowanie rogów, kopyt, pazurów jako wytworów naskórka
- Liczne gruczoły w skórze (potowe, łojowe, mleczne, zapachowe)
- Maźowiny uszne
- 7 kręgów szyjnych
- 3 kostki słuchowe
- Żyworodność (z wyjątkiem jajorodnych stekowców)



Kilka pozostałych zdjęć ZOO























































# Literatura

- „Puls życia” Podręcznik dla klasy szóstej szkoły podstawowej
- „Biologia na czasie 1” Podręcznik dla liceum ogólnokształcącego i technikum – zakres rozszerzony
- „Encyklopedia biologiczna tom X”
- „Zoologia tom 1 ssaki część 1” Leksykon popularnonaukowy Hanna i Antoni Gucwińscy
- Wikipedia
- Wiadomości napisane na tabliczkach w ZOO



# KRAINY ZOOGEOGRAFICZNE



Pierwszą międzynarodową organizacją, która została powołana dla propagowania idei ochrony przyrody jest założona w 1948 roku Międzynarodowa Unia Ochrony Przyrody (ang. International Union for Conservation of Nature, w skrócie IUCN).

Jednym z zadań IUCN jest publikacja międzynarodowej Czerwonej Księgi, zawierającej listę gatunków roślin i zwierząt zagrożonych wyginieciem. Według danych z września 2012 roku lista ta liczyła aż 16 928 gatunków roślin i zwierząt. Większość z nich uzyskała status zagrożonych w wyniku działalności człowieka.

Gatunki wpisane do Czerwonej Księgi są ujęte w kategoriach określających stopień zagrożenia wyginieciem.

Na tablicy oznaczono gatunki zagrożone wyginieciem. Symbolem \* wyróżniono zwierzęta, które w Czerwonej Księdze IUCN znajdują się w kategoriach:

CR krytycznie zagrożone (critically endangered),  
 EN zagrożone (endangered) - o wysokim ryzyku wymarcia w naturze w najbliższej przyszłości,  
 VU narażone (vulnerable) - gatunki narażone na wyginiecie.



## Dziękujemy

